


VERZE K VÝBĚROVÉMU ŘÍZENÍ

Rekonstrukce vybraných alejí na Novoborsku – komunikace č. III/27011

0. Průvodní zpráva



Dílo: Rekonstrukce vybraných alejí na NOVOBORSKU – komunikace č. III/27011		 Agentura regionálního rozvoje, spol. s r. o. U Jezu 525/4 460 01 Liberec www.arr-nisa.cz
Stupeň dokumentace: Realizační, VZ	Objednatel: Krajská správa silnic Libereckého kraje, příspěvková organizace	Datum / Verze: 8/2020
Obsah: PRŮVODNÍ ZPRÁVA		Autor: Ing. Miluše Portlová, DiS.
Část: 0.	Měř:	Číslo zakázky:

Obsah

0. Základní údaje	5
1. Cíle projektu	6
2. Soulad projektu a strategií	6
3. Vymezení řešeného území	6
4. Popis a posouzení stávajícího stavu	7
5. Zdůvodnění potřeby realizace opatření	9
6. Negativní vlivy v průběhu realizace a návaznost na jiná opatření	10

0. Základní údaje

Investor:

Krajská správa silnic Libereckého kraje, příspěvková organizace
České mládeže 632/32, 460 06 Liberec 6
IČ: 70946078

Zodpovědná osoba: Ing. Jan Růžička, ředitel
Tel: 488 043 246, e-mail: jan.ruzicka@ksslk.cz
ID datové schránky: bdnkk7w

Projektant:

ARR – Agentura regionálního rozvoje spol. s r.o.
U Jezu 525/4, 460 01 Liberec
IČ: 48267210

Zodpovědná osoba: Ing. Petr Dobrovský, jednatel
Tel: +420 602 342 934, e-mail: p.dobrovsky@arr-nisa.cz
ID datové schránky: njmndgs

Řešitelský tým:

Ing. Petr Dobrovský
Ing. Miluše Portlová, DiS., tel: +420 607 115 120, e-mail: m.portlova@arr-nisa.cz

Datum zpracování:

2/2019 – 10/2019

Lokalita:

Liberecký kraj, okres Česká Lípa
• Silnice č. III/27011 – úsek Lindava - Brniště

Stupeň dokumentace:

Dokumentace je zpracována v rozsahu:

- pro podání žádosti do Operačního programu životní prostředí dle Pravidel pro žadatele a příjemce podpory
- pro výběr zhotovitele
- pro provedení vlastní realizace

1. Cíle projektu

Hlavním cílem projektu je zlepšit stávající neuspokojivý stav zeleně alejového charakteru podél vybraných úseků komunikací na Novoborsku.

Navrhovaná opatření vedou jednoznačně ke zlepšení stavu lokality, podpoře životaschopnosti stávající zeleně, zajištění zachování původních druhů (př. staré ovocné stromy). Opatření jsou dále zaměřena na zvýšení početnosti druhů a dlouhodobé zachování hodnotných krajinných prvků na lokalitě.

2. Soulad projektu a strategií

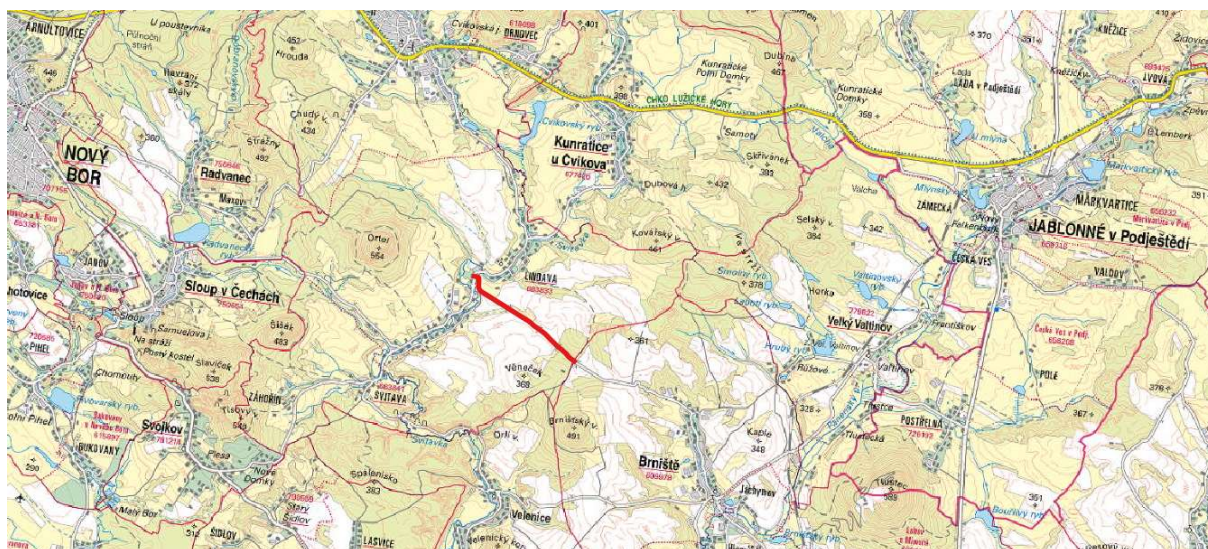
Předkládaný projektový záměr přispívá k realizaci cílů oblasti podpory 4.3. Posílit přirozené funkce krajiny, v rámci Operačního programu Životní prostředí. I proto jej lze považovat za konzistentní s cílem Státní politiky životního prostředí, Státního programu ochrany přírody a krajiny ČR, Strategie ochrany biologické rozmanitosti České republiky a Strategickým rámcem udržitelného rozvoje České republiky, Státní politikou životního prostředí ČR. Projekt je dále v souladu s Koncepcí ochrany přírody Libereckého kraje a vychází z První analýzy stavu silniční zeleně v oblasti Novoborska (KSS LK, 8/2018). Tato dokumentace byla zpracována z důvodu zjištění výskytu a celkového stavu alejí na Novoborsku. Potřebnost zásahů zde byla rozdělena na priority I – III. Předmětný projekt vychází z této koncepce a v rámci potřeby byl zařazen do PRIORITY I, tedy do skupiny silniční zeleně vyžadující akutní zásah.

3. Vymezení řešeného území

Řešená komunikace je následující:

- Silnice č. III/27011 – úsek Lindava – Brniště (část)

Řešený úsek komunikace je součástí extravilánu obce Lindava. Jabloňová alej lemuje rovinatý úsek komunikace o délce cca 2 km a nachází se při výjezdu z obce Lindava ve směru na Brniště. Detailní zakres řešeného úseku je uveden v mapových přílohách projektu.



Vymezení řešeného úseku. Detailně je zakresleno v přílohách projektu.

Projektové řešení se dotýká více vlastníků. Přehled dotčených pozemků a jejich vlastníků je uveden v přílohách projektu. Pro zásahy definované v tomto projektu byl zajištěn souhlas příslušných vlastníků (rovněž viz přílohy). Řešená komunikace není součástí žádného maloplošného ani velkoplošného zvláště chráněného území, ani území soustavy NATURA 2000. Prvky územního systému ekologické stability se okrajově dotýkají řešené komunikace, nemají však vliv na stávající zeleň. Alej není registrovaná jako významný krajinný prvek.

Výskyt zjištěných zvláště chráněných druhů je součástí výčtu samostatného biologického posouzení.



Síť ÚSES v okolí řešené komunikace (zdroj: <http://geoportal.kraj-lbc.cz/ochranaprirody>)

Projekt není v kolizi s ostatními zájmy chráněnými dle zákona č. 114/1992 Sb., o ochraně přírody a krajiny.

4. Popis a posouzení stávajícího stavu

Řešený úsek komunikace navazuje na obec Lindava a směřuje k obci Brniště. Vybraná alej jabloní lemuje komunikaci v délce necelých 2 km. Jedná se o komunikaci třetí třídy s relativně četným provozem, bohatá na doprovodnou zeleň. Terén je rovinatý, komunikace navazuje na intenzivně zemědělsky obdělávané pozemky, okrajově na lesní porost.

Jabloňová alej (*Malus domestica*) lemuje předmětný úsek komunikace částečně po obou stranách, a místy, kde je ve střetu s vedením inženýrských sítí, se jabloně vyskytují pouze jednostranně. Jedná se o relativně pravidelnou alej, s výskytem spíše kratších proluk. Dřeviny jsou ve fázi stagnace růstu, s patrnou absencí odborného zásahu. Proluky vznikají postupně s odstraňováním odumřelých či provozně nebezpečných jedinců, bez návratu nové výsadby.

Jednodruhovou alej místy zpestřuje vrba jíva (*Salix caprea*), jasan ztepilý (*Fraxinus excelsior*), dub letní (*Quercus robur*), nebo topol kanadský (*Populus x canadensis*). Nejedná se o cílenou výsadbu těchto druhů, ale o náletové dřeviny, které jsou často tvarově deformované, či rostou jako vícekmenné, apod.

Předmětná alej se z podstatné části skládá z dospělých jedinců ve fázi stagnace růstu, až postupného odumírání. Alej je v současné době v takovém stadiu, že je možné ji z podstatné části zachovat (formou ošetření stávajících hodnotných stromů) a proluky vyplnit novou výsadbou tak, aby došlo k zachování plnohodnotné kompletní aleje.

Z důvodu zajištění provozní bezpečnosti a dlouhodobé udržitelnosti aleje na lokalitě, je potřeba opatření vysoká.

Stromy rostoucí podél komunikace byly inventarizovány, zakresleny do mapových podkladů, došlo k určení jejich detailních dendrometrických parametrů a bylo provedeno odborné posouzení jejich stavu. **Jednotlivé vlastnosti jsou uvedeny v inventarizační tabulce, stávající stav je patrný i z příložené fotodokumentace.** Jedná se tak o dostatečně přesné zhodnocení stávajícího stavu dřevin na lokalitě.

Z hlediska využívání jde o funkční typ zeleně s nízkými až minimálními nároky na péči - třída 4

Třída	Popis
1	Mimořádné nároky na péči na zvláště exponovaných stanovištích v centrálních a centru blízkých oblastech s významem utvářejícím vzhled města či obce.
2	Průměrné nároky na péči u všech ploch zeleně, pokud nejsou zařazeny do 1 třídy. Typicky zpravidla zahrnuje zeď bydlení jako funkční typ zeleně s nejvyšším podílem v systémech zeleně sídel.
3	Nízké nároky na péči, odlehle objekty, špatně přístupné části parků, plochy ležící ladem. Zpravidla funkční typy krajinné zeleně na území města.
4	<i>Plochy neudržované zeleně nebo udržované pouze příležitostně.</i>

Celkovou hodnotu stability lze charakterizovat stupněm 3.

Stupeň	Popis
1	Plochy se stromy bez zásadních staticky významných defektů
2	Plochy se stromy s defekty řešitelnými běžným péstebním zásahem
3	<i>Plochy se stromy s patrným výskytem defektů, které je nutné řešit speciálními stabilizačními zásahy (například stabilizační řezy, vazby).</i>
4	Plochy se stromy s patrným výskytem selhání. Omezená možnost stabilizace péstebními zásahy.
5	Plochy s havarijním stavem stromů. Významný podíl výskytu rozpadajících se stromů bez možnosti stabilizace.

Hodnota cíle pádu charakterizuje intenzitu provozu osob a automobilů - stupeň 3

Stupeň	Parametr		
	Frekvence provozu	Typ komunikace	Hodnota majetku
1	konstantní provoz osob >35 za hodinu	dálnice, silnice I. třídy a hlavní ulice v zastavěném území	riziko vzniku škod na nemovitostech převyšující 2.000.000 Kč
2	provoz osob mezi 10 a 35 za hodinu, hřbitovy	silnice II. třídy a frekventované ulice v zastavěném území, parkoviště	riziko vzniku škod na nemovitostech mezi 500.000 a 2.000.000 Kč
3	<i>provoz osob mezi 1 a 10 za hodinu</i>	<i>méně frekventované silnice nebo silnice s horší viditelností</i>	<i>riziko vzniku škod na nemovitostech mezi 80.000 a 500.000 Kč</i>
4	provoz osob do 1	méně frekventované	riziko vzniku škod na

	za den	silnice s dobrou viditelností	nemovitostech mezi 5.000 a 80.000 Kč
5	provoz osob v řádu 1 za den	silnice bez obecného přístupu (firemní, soukromé), zemědělské cesty	riziko vzniku škod na nemovitostech mezi 400 a 5.000 Kč
6	provoz osob v řádu 1 za týden	žádný provoz automobilů	riziko vzniku škod na nemovitostech pod 400 Kč

Sklonitost terénu 1

Sklonitost terénu je jedním z faktorů, určujících finanční náročnost provedení některých pěstebních zásahů. Určuje se jako parametr převážně charakterizující základní plochu. V řešených plochách se jedná o kategorii 1.

Stupnice:

1. *rovina – sklon do 1:5,*
2. mírný svah – sklon 1:5 až 1:2,
3. svah – sklon 1:2 až 1:1.

5. Zdůvodnění potřeby realizace opatření

Odůvodnění potřeby opatření vychází z provedené podrobné inventarizace, která na vymezeném úseku komunikace v rámci řešení projektu proběhla. Na základě takto získaných dat byla definována potřeba a naléhavost případného zásahu a následně stanoven i způsob a rozsah ošetření.

Inventarizováno: 135 ks stromů a 16 skupin náletů stromů a keřů.

Opatření:

- SO2 – ošetření 71 ks stromů
 - Řez zdravotní
 - Odstranění výmladků
 - Redukční řez lokální
 - Redukce obvodová
 - Vstupní řez ovocných stromů
- SO3 - Výsadby – celkem 117 ks včetně zajištění následné péče (SO5)

Detaily výstupů z inventarizace a návrhy opatření jsou dále popsány v technické zprávě včetně všech příloh.

Cílem navržených opatření je dlouhodobé udržení aleje a zlepšení její kvality. Lze jednoznačně očekávat přínos pro zvýšení ekologické stability a biodiverzity v rámci dotčené lokality a tím i v jejím bezprostředním okolí. Ošetřené stromy budou mít předpoklad pro dlouhodobou perspektivu. Cílovým stavem na lokalitě je dobrý stav zeleně s dlouhodobou perspektivou.

Stávající alej tvoří především staré. Po výběru hodnotných jedinců o ošetření a návrhu kácení neperspektivních a provozně nebezpečných jabloní, vznikl relativně velký prostor pro novou výsadbu. Výsadbou budou vyplněny stávající i vzniklé proluky za kácení dřeviny a prakticky dojde k obnově alejového doprovodu komunikace. Umístění nové výsadby zde z části naráží na ochranné pásmo vedení inženýrských sítí. Celkově je navržena

výsadba v počtu 117 ks jabloní. Výsadbou dřevin dojde k ucelení stávající aleje a tím ke zlepšení stavu krajinnotvorného prvku. Celkově tak dojde ke zlepšení podmínek pro biodiverzitu v předmětném úseku a okolí,lepší se i pohledová hodnota v krajině. Realizace projektu nezpůsobí významný pokles biodiverzity v lokalitě a zároveň nedojde k nevratnému negativnímu ovlivnění nebo zásahu do biotopů zvláště chráněných nebo ohrožených druhů rostlin a živočichů.

Opatření směřuje jednoznačně k pozitivní změně (zlepšení) stavu na řešeném úseku. Projekt má charakter obnovného managementu.

6. Negativní vlivy v průběhu realizace a návaznost na jiná opatření

V průběhu realizace nelze očekávat žádné významné negativní vlivy nebo dopady na přírodní prostředí řešené lokality. Klíčové je pouze směřování vlastní realizace opatření do období, které je v souladu se standardy AOPK.

Opatření budou provedena odbornou arboristickou firmou s požadavkem na vysokou kvalitu provedení. Nezbytností je provádění prací v souladu se schválenými Standardy – především se jedná o Řez stromů, Řada A, Arboristické standardy (SPPK A02 002:2015), Výsadba stromů, Řada A, Arboristické standardy (SPPK A02 001:2013).

Veškeré zásahy budou prováděny v souladu s podmínkami danými stanovisky a rozhodnutími příslušných správních orgánů.

Vzhledem k tomu, že se jedná o úsek silnice III. třídy, bude třeba dbát na zvýšenou bezpečnost při práci a neohrožení bezpečnosti silničního provozu.

Cílem investora je postupná obnova a péče o aleje v Libereckém kraji, zejména ve Frýdlantském výběžku, kde se vyskytuje celá řada hodnotných historických alejí nebo jejich fragmentů. Péče o silniční vegetaci, respektive aleje, vyplývá s koncepčního plánu péče, zpracovanou investorem na území Frýdlantska. Cílem tohoto a následných projektů je naplnění této koncepce, tedy provádění systematické koncepční péče o silniční vegetaci.

Tento projekt navazuje na investorem (nebo jeho zřizovatelem – Libereckým krajem) již realizované projekty v minulých letech. Některé z nich byly podpořeny rovněž z prostředků Operačního programu životní prostředí. Jedná se například o 29015 – javorová alej okolo Lázní Libverda, Ošetření javorové aleje Dětrichov Kunratice, Revitalizace jírovcové aleje Černousy Boleslav, Rekonstrukce silnice III/2907 ve Fojtce. Na počátku léta 2016 byl rovněž připraven a podán jako žádost o dotaci do OPŽP projekt na řešení navazujících úseků komunikací (Rekonstrukce vybraných alejí na Frýdlantsku – III/03511, II/291, č. III/2909 a III/2919). Realizace těchto projektů byla ukončena 6/2018.

Následujícími schválenými projekty jsou projektové dokumentace dalších úseků komunikací na Frýdlantsku, konkrétně se jedná o projektové dokumentace na rekonstrukci vybraných alejí na Frýdlantsku – komunikace č. II/291, III/2911, III/2915, III/2918, III/29110, III/29013, III/2917 a III/2907. Realizace těchto projektů byla zahájena v 8/2018 a dokončena bude do konce roku 2018.

V 4/2018 byly podány další žádosti o dotaci do OPŽP a to projekty na rekonstrukci zeleně podél komunikací č. III/03512 a III/0352, které byly schváleny a jejich realizace proběhne během roku 2019.